



The Embassy of the Republic of Poland  
Richelieus Allé 12  
2900 Hellerup  
Att. Anna Wiśniewska

Dato: 25. oktober 2018  
Sagsnr. GEO-2018-03623

## Tilladelse til at etablere en højvandsmur på matr.nr. 17hs, Hellerup, beliggende Richelieus Allé 10, 2900 Hellerup

Gentofte Kommune meddeler hermed tilladelse til at renovere en højvandsmur på de vilkår, som fremgår nedenfor. Gentofte Kommune har vurderet, at projektet ikke er omfattet af krav om miljøvurdering og tilladelse, jf. lovbekendtgørelse nr. 448 af 10. maj 2017 om miljøvurdering af planer og programmer og af konkrete projekter (VVM).

### Lovgrundlag

Etablering af kystbeskyttelse kræver tilladelse fra Gentofte Kommune, § 3, stk. 2 i lovbekendtgørelse nr. 78 af 19. januar 2017 om kystbeskyttelse m.v. som ændret ved lov nr. 46 af 23. januar 2018 og lov nr. 720 af 8. juni 2018.

Gentofte Kommune skal vurdere, om projektet kan påvirke et internationalt naturbeskyttelsesområde eller visse udpegede arter væsentligt, jf. § 6 i bekendtgørelse nr. 926 af 27. juni 2016 om administration af internationale naturbeskyttelsesområder samt beskyttelse af visse arter.

### Tilladelsen meddeles på følgende vilkår:

1. Der må ikke uden Gentofte Kommunes tilladelse foretages udvidelser eller ændringer af det godkendte projekt.
2. Anlæggets ejer forpligter sig til at vedligeholde anlægget i god og forsvarlig stand.
3. Anlægget eller dele heraf kan af Gentofte Kommune kræves fjernet for ejers regning såfremt:
  - a. anlægget ikke vedligeholdes, eller det ødelægges og ikke straks genetableres,
  - b. vilkår for tilladelsen ikke opfyldes eller overholdes,
  - c. der viser sig uforudsete, skadelige virkninger som følge af anlæggets tilstedeværelse eller
  - d. anlægget ikke længere beskytter de interesser, som har dannet baggrund for tilladelsen.

Gentofte Kommune ([miljoe@gentofte.dk](mailto:miljoe@gentofte.dk)) skal underrettes umiddelbart efter anlæggets permanente fjernelse. I forbindelse med en fjernelse af anlægget skal området bringes i en stand så tæt på de forhold, som eksisterede inden anlæggets etablering, som muligt.

4. Til sikkerhed for opfyldelsen af ovenstående vilkår, skal ejeren for egen regning udfærdige og på den ejendom, som anlægget etableres på, lade tinglyse en deklaration med Gentofte Kommune som påtaleberettiget. Deklarationen skal orientere om, at den til enhver tid værende ejer af ejendommen og anlægget er forpligtet til at overholde de i tilladelsen anførte vilkår. Deklarationen kan tinglyses med respekt for eksisterende pantehæftelser og servitutter, byrder m.v.



I anmeldelsen til den elektroniske tinglysning skal Gentofte Kommunes e-mailadresse, [miljoe@gentofte.dk](mailto:miljoe@gentofte.dk), anføres, idet Gentofte Kommune skal have adgang til den originale tinglyste deklARATION. Servitutten skal være tinglyst senest 1 år fra denne tilladelses datering.

5. Udformningen af anlægget skal være i overensstemmelse med det ansøgte.
6. Samtidig med, at anlægsarbejdet afsluttes, skal der indsendes en færdigmelding, der bekræfter, at anlægget er opført i overensstemmelse med tilladelsen, til Gentofte Kommune ([miljoe@gentofte.dk](mailto:miljoe@gentofte.dk)).
7. Tilladelsen bortfalder, hvis anlægsarbejdet ikke er afsluttet indenfor 1 år fra udstedelsen af denne tilladelse.

Gentofte Kommune skal gøre opmærksom på, at tilladelsen fortabes, hvis nogle af de for tilladelsen fastsatte vilkår ikke måtte blive opfyldt. Tilladelsen fritager ikke modtageren for pligt til at opnå tilladelser og godkendelser, der måtte være nødvendige for gennemførelse af projektet i henhold til anden lovgivning. Tilladelsen erstatter ikke privatretlige aftaler med fysiske og juridiske personer, som kan være berørt af projektet, ligesom den ikke fritager ejeren af anlægget for et, i forbindelse med højvandsmurens tilstedeværelse eller etablering, opstået civilretligt ansvar.

Tilladelsen indeholder ikke en garanti for den projekterede konstruktions sikkerhed eller stabilitet. Såfremt etableringen af anlægget har konsekvenser for andre grunde, f.eks. i form af færdsel i forbindelse med etableringen, opfordrer Gentofte Kommune til, at der indhentes samtykke hertil fra de berørte grundejere, inden anlægsarbejdet iværksættes.

Gentofte Kommune skal gøre opmærksom på en kloakledning, der går langs med kysten ud for Richelieus Alle 10. Denne ledning er af væsentlig betydning for håndtering af spildevand fra store dele af Gentofte Kommune på sin vej mod Skovshoved Pumpestation for herfra at blive pumpet mod Tuborg Nord Pumpestation på sin vej mod Renseanlæg Lynetten. Inden der sker nogen form for entreprenørmæssig aktivitet på vandsiden af højvandsmuren, skal der træffes aftale med Novafos om at sikre ledningen.

### Begrundelse for tilladelsen

Når Gentofte Kommune træffer afgørelse i sager om kystbeskyttelse, skal vi varetage en række hensyn, jf. Kystbeskyttelseslovens § 1, hvori der står:

*»Formålet med kystbeskyttelse er at beskytte mennesker og ejendom ved at reducere risikoen for oversvømmelser eller kystnedbrydning fra havet, fjorde eller andre dele af søterritoriet. Dette formål varetages ved en afvejning af følgende hensyn:*

- 1) *Behovet for kystbeskyttelse.*
- 2) *Økonomiske hensyn ved projekter omfattet af kapitel 1 a.*
- 3) *Kystbeskyttelsesforanstaltningens tekniske og natur- og miljømæssige kvalitet.*
- 4) *Rekreativ udnyttelse af kysten.*
- 5) *Sikring af den eksisterende adgang til og langs kysten.*
- 6) *Andre forhold af væsentlig betydning for kystbeskyttelse.«*



Gentofte Kommune har i den konkrete sag navnlig lagt vægt på, hvorvidt der er et behov for kystbeskyttelse, økonomiske hensyn samt kystbeskyttelsens tekniske og miljømæssige kvalitet. Strækningen, hvor anlægget placeres, er udsat for oversvømmelse i forbindelse med storm og højvande. Der har været højvandsmur på strækningen i lang tid, og den mindre forhøjelse er bl.a. begrundet med ønsket om at sikre et ensartet niveau i området. Gentofte Kommune finder, at der er behov for at sikre ejendommen mod oversvømmelse, og at etablering af en højvandsmur i samme niveau som nabomatriklen kan give den ønskede beskyttelse, samtidig med at Gentofte Kommunes krav om at sikre til minimum kote 1,90 efterkommes.

Kystdirektoratet har bemærket, at højvandsmure generelt ikke standser kysterosionen på stedet, og at der på sigt ikke længere vil kunne opbygges en naturlig strand foran og nedstrøms anlægget, medmindre der sker kompenserende fodring på stedet.

Da erosionen på strækningen er meget lille efter udvidelsen af Nordhavnen, vurderer Gentofte Kommune ikke, at der er behov for en kompenserende sandfodring.

Løsningen med en mur vurderes ikke at få nogen nævneværdig miljømæssig indflydelse.

Ligeledes er vurderingen, at erstatningen af en eksisterende højvandsmur med en ny højvandsmur ikke udgør en hindring for adgangen til og langs stranden.

Gentofte Kommune finder samlet, at der kan gives tilladelse til at etablere højvandsmuren.

### [Begrundelse for ikke at kræve en konsekvensvurdering](#)

Det ansøgte projekt vil ikke finde sted i eller i umiddelbar nærhed af Natura 2000-områder. Alle planer og projekter, der ikke er direkte forbundet med eller nødvendige for et internationalt naturbeskyttelsesområdes forvaltning, skal vurderes med hensyn til deres virkning på områdets naturtyper og levesteder samt de arter, området er udpeget for at bevare. Alle planer og projekter skal samtidig vurderes med hensyn til deres virkning på arter omfattet af habitatdirektivets bilag IV.

Hvis Gentofte Kommune efter høring af andre berørte myndigheder vurderer, at projektet kan påvirke et internationalt naturbeskyttelsesområde eller en beskyttet art væsentligt, skal der foretages en konsekvensvurdering af projektets virkning.

Det ansøgte projekt vil ikke finde sted i eller i umiddelbar nærhed af Natura 2000-områder. Gentofte Kommune har derfor i denne sag vurderet, at projektet ikke vil medføre en væsentlig påvirkning af noget Natura 2000-område, og der er ikke kendskab til nogen bilag IV arter. Gentofte Kommune vurderer således, at der ikke vil ske en væsentlig forringelse af naturtyper og levesteder, eller at projektet i øvrigt vil medføre forstyrrelser, der har betydelige konsekvenser for nogen arter. Gentofte Kommune vurderer derfor, at der ikke skal udarbejdes en konsekvensvurdering for projektet.

Gentofte Kommunes vurdering er foretaget på baggrund af udtalelser fra Miljøstyrelsen. Gentofte Kommunes vurdering af, at der ikke skal udarbejdes en konsekvensvurdering, skyldes bl.a. projektets begrænsede omfang og placering.



## Projektbeskrivelse

Støttemuren udføres som en selv bærende armeret betonkonstruktion. Toppen føres op til kote +2,25 for at beskytte med eventuelle oversvømmelser.

Under muren etableres en spunsvæg med spidskote -2,0, denne indstøbes i betonen for at sikre en tæt samling mellem spuns og støttemur. Derved er bagved liggende terræn sikret mod erosion (se bilag 1).

## Sagsgennemgang

Efter Gentofte Kommune modtog ansøgningen, har den været sendt i høring hos Miljøstyrelsen, Kystdirektoratet, Lyngby-Taarbæk Kommune, Københavns Kommune samt sendt til orientering til Danmarks Naturfredningsforening, Dansk Ornitologisk Forening, Friluftsrådet, Fritidshusejernes Landsforening, Ejendomsforeningen Danmark, Geodatastyrelsen, Novafos og naboer.

Nedenfor gengives de væsentligste bemærkninger.

Miljøstyrelsen skrev den 08. oktober 2018:

*Miljøstyrelsen har ingen bemærkninger til det ansøgte projekt.*

Novafos skrev den 23. oktober 2018:

*Tak for materialet. Vi har behandlet det, og vi ser ikke umiddelbart noget i forhold til vores ledninger, der skulle give problemer. Som du selv var inde på, så skal entreprenøren være opmærksom på den ledning, vi har liggende lidt ude i vandet, hvis de skal arbejde fra søsiden. Der ligger også en ledning i den sydlige ende af nabomatriklen, men den og det tilhørende U14 er nedlagt, så det burde heller ikke give problemer.*

(Se bilag 2)

Kystdirektoratet skrev den 22. oktober 2018:

### **Kystdirektoratet kan i forhold til den ansøgte metode generelt bemærke følgende:**

*En lodret betonkonstruktion kan almindeligvis beskytte fast ejendom imod såvel erosion som oversvømmelse i en begrænset tidsperiode. Som alle typer af hårde kystbeskyttelseskonstruktioner vil en lodret mur i de fleste tilfælde hindre, at der sker en erosion af den bagvedliggende grund, og samtidig hindre havvandet i at løbe ind over lavereliggende landområder, når der er højvande og storm.*

### **Generelle opmærksomhedspunkter**

*En mur standser dog ikke kysterosionen på stedet, men flytter den blot ud foran og nedstrøms anlægget. Dette betyder, at kystprofilen foran muren gradvist bliver dybere og dybere, og at der på sigt ikke længere vil kunne opbygges en naturlig strand foran og nedstrøms anlægget, medmindre der sker kompenserende fodring på stedet.*

*I takt med, at den naturlige strand forsvinder, fjernes desuden muligheden for i fremtiden at sikre adgangen langs kysten (KYBL § 1 stk. 1 hensyn 5).*

*Et sådant forstejlet kystprofil, uden en naturlig strand, vil i langt de fleste tilfælde svække en hård konstruktions stabilitet og effekt som kystbeskyttelse på længere sigt.*



*I forhold til anlæggets stabilitet, vil den fortsatte erosion foran anlægget betyde, at anlægget bliver mere og mere udsat i forbindelse med storm og høvjvande. I et kystprofil, der vedvarende bliver dybere, vil erosionen yderligere forstærkes, når den lodrette konstruktion kaster bølgerne tilbage. Under høvjvande og storm vil vanddybden foran et sådant anlæg almindeligvis forøges yderligere. Under storm bliver en sådan mur derfor udsat for fortsat større bølger, der i mange tilfælde kan slå ind over anlægget. I løbet af en årrække vil et sådant anlæg i reglen blive undermineret, såfremt der ikke sker kompenserede fodring, der kan understøtte muren.*

*Endvidere vil der ved hård kystbeskyttelse mod erosion altid ske en negativ påvirkning af naboarealer nedstrøms (læsideerosion), såfremt der er tale om et virksomt anlæg. I visse tilfælde kan læsideerosionen påvirke nabogrunde negativt, om hvilket Kystbeskyttelsesloven fastslår: "Det er dog fortsat vigtigt, at en løsning ikke medfører en uønsket negativ påvirkning af nabostrækninger".*

## Klagevejledning

De kan klage over denne afgørelse efter reglerne i § 18 i lovbekendtgørelse nr. 78 af 19. januar 2017 som ændret ved lov nr. 46 af 23. januar 2018 og lov nr. 720 af 8. juni 2018 om kystbeskyttelse m.v. (kystbeskyttelsesloven) og § 11 i bekendtgørelse nr. 1062 af 27. december 2018 om administration af internationale naturbeskyttelsesområder samt beskyttelse af visse arter for så vidt angår kystbeskyttelsesforanstaltninger samt etablering og udvidelse af visse anlæg på søterritoriet.

Efter disse bestemmelser kan kun retlige spørgsmål påklages. Det vil sige, at De for eksempel kan klage over denne afgørelse, hvis De mener, at kommunen ikke har haft ret til at træffe afgørelsen. De kan derimod ikke klage over, at kommunen efter Deres opfattelse burde have truffet en anden afgørelse.

Afgørelserne kan påklages af

- 1) adressaten for afgørelsen,
- 2) ejeren af den ejendom, som afgørelsen vedrører,
- 3) enhver, som har en væsentlig, individuel interesse i sagen,
- 4) en berørt nationalparkfond oprettet efter lov om nationalparker,
- 5) lokale foreninger og organisationer, som har en væsentlig interesse i afgørelsen,
- 6) landsdækkende foreninger og organisationer, hvis hovedformål er beskyttelse af natur og miljø,
- 7) landsdækkende foreninger og organisationer, som efter deres formål varetager væsentlige rekreative interesser, når afgørelsen berører sådanne interesser, og
- 8) landsdækkende foreninger og organisationer, som efter deres formål varetager væsentlige brugerinteresser inden for arealanvendelsen og som repræsenterer mindst 100 medlemmer.

Klagen skal være indgivet skriftligt inden 4 uger fra afgørelsens modtagelse. Hvis klagefristen udløber på en lørdag eller en helligdag, forlænges fristen til den følgende hverdag, jf. kystbeskyttelseslovens jf. § 11, stk. 2.

Hvis De ønsker at klage over denne afgørelse, kan De klage til Miljø- og Fødevarerklagenævnet. De klager via Klageportalen, som De finder på [www.borger.dk](http://www.borger.dk) og [www.virk.dk](http://www.virk.dk), hvor De logger på, som De plejer, typisk med NemID. Klagen sendes gennem Klageportalen til den myndighed, der har truffet afgørelsen. En klage



er indgivet, når den er tilgængelig for myndigheden i Klageportalen, jf. § 11, stk. 6, i bekendtgørelsen om administration af internationale naturbeskyttelsesområder samt beskyttelse af visse arter for så vidt angår kystbeskyttelsesforanstaltninger m.v.

Kommunen sender via Klageportalen kommunens bemærkninger til sagen og de anførte klagepunkter til Planklagenævnet vedhæftet den påklagede afgørelse og de dokumenter, der er indgået i sagens bedømmelse.

Samtidig med, at kommunen sender klagesagen til Planklagenævnet sendes en kopi af udtalelsen til Dem og eventuelle andre involverede i klagesagen med en frist for at afgive bemærkninger til Planklagenævnet på 3 uger fra modtagelsen.

Miljø- og Fødevareklagenævnet skal som udgangspunkt afvise en klage, der kommer uden om Klageportalen, hvis der ikke er særlige grunde til det, jf. § 21 i lov nr. 1715 af 27. december 2016 om Miljø- og Fødevareklagenævnet. Hvis De ønsker at blive fritaget for at bruge Klageportalen, skal De sende en begrundet anmodning til den myndighed, der har truffet afgørelse i sagen. Myndigheden videregiver herefter anmodningen til Miljø- og Fødevareklagenævnet, som træffer afgørelse om, hvorvidt Deres anmodning kan imødekommes.

Rettidig klage har opsættende virkning, medmindre Miljø- og Fødevareklagenævnet bestemmer andet, jf. kystbeskyttelseslovens § 18 a, stk. 4.

Gebyret for at klage udgør for privatpersoner 900 kr. og for virksomheder og organisationer 1.800 kr., jf. § 18, stk. 1, i om Miljø- og Fødevareklagenævnet.

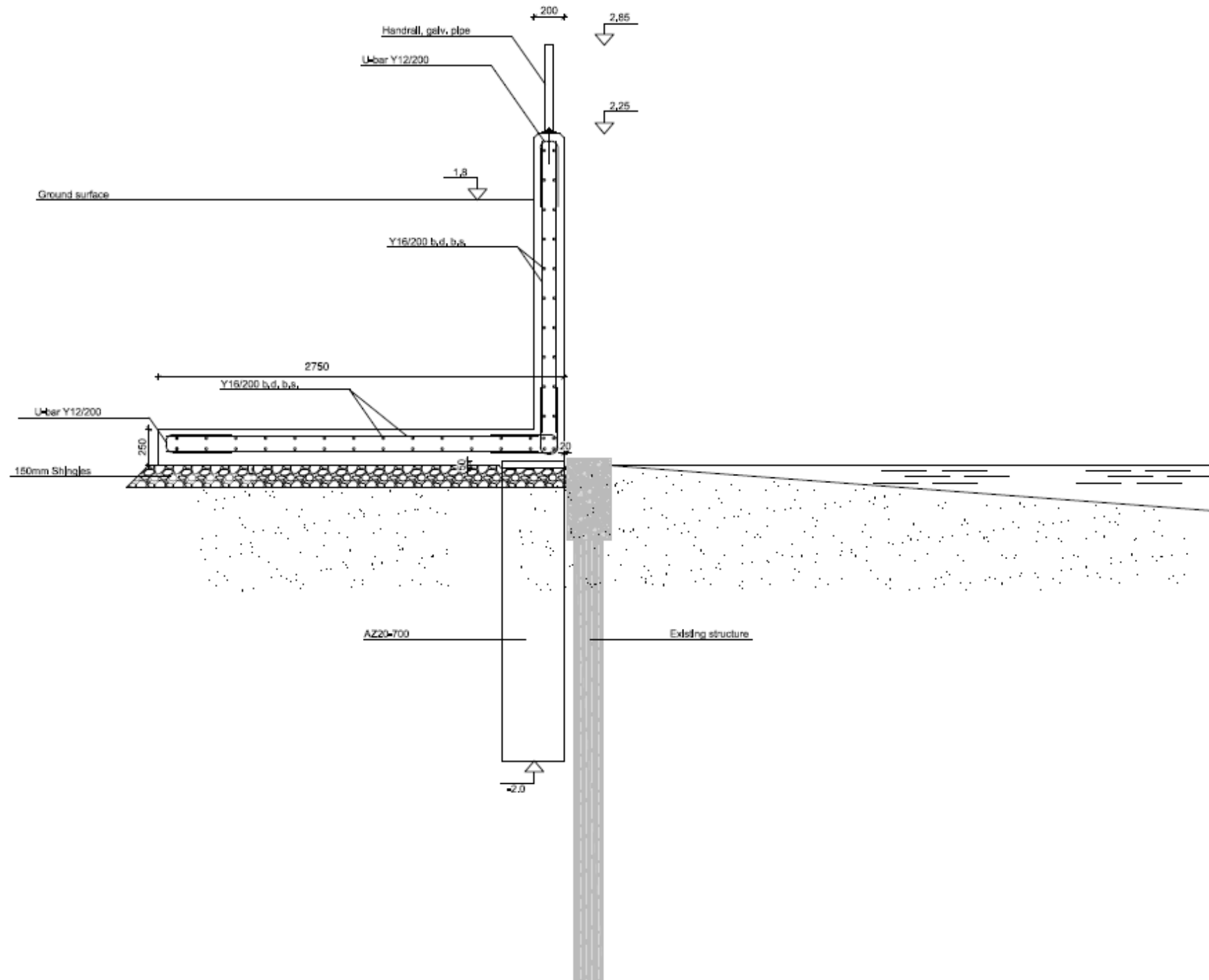
De nærmere regler om gebyrbetaling fremgår af bekendtgørelse nr. 132 af 30.01.2017 om gebyr for indbringelse af klager for Miljø- og Fødevareklagenævnet m.v. Det fremgår bl.a. af denne bekendtgørelse, at betaling af gebyr skal ske ved elektronisk overførsel til Miljø- og Fødevareklagenævnet inden en af klagenævnet fastsat frist. Betales gebyret ikke inden udløbet af fristen, afvises klagen.

Hvis De vil indbringe afgørelsen for domstolene, skal dette ske inden 6 måneder fra afgørelsens modtagelse, jf. § 18 b i kystbeskyttelsesloven.

*Tilladelsen må ikke udnyttes, før klagefristen er udløbet.*

Med venlig hilsen

Magnus J. Hauch  
Natur- og Miljømedarbejder  
[mjh@gentofte.dk](mailto:mjh@gentofte.dk)  
Gentofte Rådhus | Natur og Miljø  
Bernstorffsvej 161 | 2920 Charlottenlund  
Dir.: 39 98 85 79 | Afd.: 39 98 85 75



**Note**  
 All measures in mm.  
 Elevations in m.  
 Concrete C40  
 Cover c = 45mm  
 Reinforcement R 500S  
 b.s. both directions  
 b.d. both sides  
 Slab 40mm depth +2.0m  
 Anchoring length 1.3 x 35 x d  
 From side wall to be built with the neighbouring breakwater wall

PAA 01.01

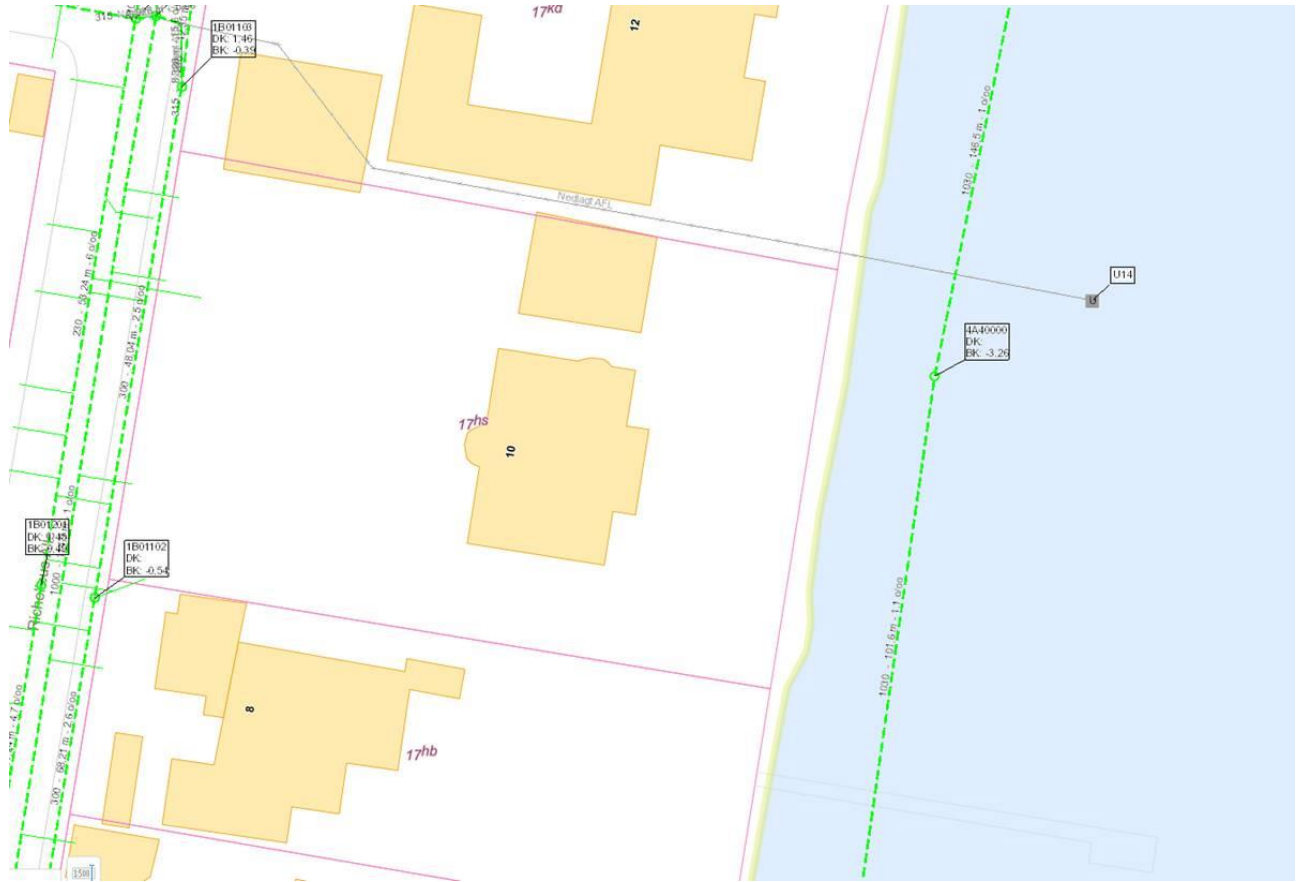
Rev.	Date	Drawn	Design	Checked	Approved	Quantity
1	2008-2018	PSBU	PSBU	ENR	ENR	

**AARSLEFF**  
 For Aarsleff AS  
 Løkkevej 15  
 DK-8250 Åbyhøj  
 Tel: +45 8744 2222  
 Fax: +45 8744 2000

Embassy of Poland  
 New breakwater wall  
 Retaining wall  
 Cross section

Drawing No.  
**PAA 01.01**

## Bilag 2



Placering af Novafos spildevandsledning