

# Forretningsorden for Facilitetsudvalget i Gentofte Kommune

## 1. Grundlag og formål

Facilitetsudvalget er nedsat som et underudvalg til Folkeoplysningsudvalget i henhold til § 1, stk. 2, nr. 15 i Vedtægter for Folkeoplysningsudvalget i Gentofte Kommune. Facilitetsudvalgets formål er at varetage fordelingen af tider på Gentofte Kommunes anlæg til idrætsformål i henhold til folkeoplysningsloven.

## 2. Område

Facilitetsudvalgets kompetenceområde er Gentofte Kommunes haller, sale, grønne områder, ishaller, svømmehaller samt havnebassiner til idrætsformål, der ikke forvaltes af enkelte idrætsforeninger i Gentofte Kommune. Kompetenceområdet omfatter således Kildeskovshallen, Gentofte Sportspark, Maglegårdshallen, Bakkegårdshallen, Ordruphallen, Dyssegårdshallen, Skovgårdsskolen, Gersonshallen, Hellerup Skoles multisal, salen på Hartmannsvej, gymnastiksale på skolerne, nye haller og sale i Gentofte Kommune til idrætsformål, samt haller og sale på private skoler, som Gentofte Kommune har indgået lejeaftale med.

## 3. Opgaver

Facilitetsudvalget skal

- udarbejde principper for fordelingen af tider til idrætsformål på Gentofte Kommunes anlæg til idrætsformål
- foretage fordeling af tider til idrætsformål på Gentofte Kommunes anlæg til idrætsformål i henhold til "Årshjul for Facilitetsudvalgets fordeling"
- føre tilsyn med anvendelsen og udnyttelsen af haller og sale

Facilitetsudvalget kan

- varetage andre opgaver i forbindelse med Gentofte Kommunes anlæg til idrætsformål
- på eget initiativ beskæftige sig med temaer og emner knyttet til idrættens brug af Gentofte Kommunes anlæg til idrætsformål

## 4. Medlemmer

Facilitetsudvalgets medlemmer består af en repræsentant fra hver af de foreninger/afdelinger, der er brugere af de i punkt 2 nævnte idrætsanlæg og en repræsentant fra hver af de ansøgende idrætsforeninger/-afdelinger, der er godkendt af Folkeoplysningsudvalget, men som ikke er brugere af de i punkt 2 nævnte idrætsanlæg. Foreninger, der som afdelingsaktivitet har mere end én idrætsgren, kan møde med en repræsentant fra hver af idrætsgrenene. En afdelingsaktivitet defineres som en afdeling med en selvstændig bestyrelse og medlemmerne skal have et unikt medlemskab af afdelingen. Ved eventuelle afstemninger har hver afdeling én stemme. Hvis foreningens oplyste repræsentant i udvalget ikke kan deltage i et møde, kan foreningen sende en suppleant.

Facilitetsudvalgets formand og næstformand udpeges af Folkeoplysningsudvalget for en 2-årig periode efter indstilling fra Sammenslutningen af Idrætsforeninger i Gentofte Kommune (SIG) som repræsentant for Facilitetsudvalgets medlemmer. Det tilstræbes at formand og næstformand vælges forskudt lige/ulige år. Ved formandens forfald fungerer næstformanden som formand. Ved formandens varige forfald skal udpeges en ny formand.

## 5. Underudvalg

Under facilitetsudvalget oprettes fire underudvalg, hhv. Isudvalg (aktiviteter på is), Vandudvalg (aktiviteter i vand), Græsudvalg (aktiviteter på græs) og Indendørsudvalg (aktiviteter i haller og sale). Samtlige foreninger har ret til at deltage i de underudvalg, hvor deres idrætsgren er repræsenteret. De fire underudvalg vælger deres egen formand. De fire underudvalg laver udkast til fordeling af tid for hver deres område og afleverer til sekretariatet for facilitetsudvalget.

## 6. Møder

Facilitetsudvalget afholder mindst fire møder om året, hvoraf et af møderne er fordelingsmødet. Møderne afholdes i Kildeskovshallen. Det tilstræbes, at fastlægge møderne i efterfølgende sæson på det sidste møde inden sommerferien.

Facilitetsudvalgets møder indkaldes af formanden med mindst to ugers og højst fire ugers varsel. Alle foreninger, der er registreret som brugere af de lokaler, der er omfattet af det i punkt 2 nævnte kompetenceområde og nye idrætsforeninger/afdelinger, som er godkendt af Folkeoplysningsudvalget, modtager indkaldelse via e-mail, sendt til foreningens/afdelingens angivne repræsentant i pågældende udvalg. Endvidere sker indkaldelse ved annoncering på Gentofte Kommunes hjemmeside. Foreninger der ønsker et emne behandlet på et kommende møde, skal fremsende dette til Sekretariatet. Fordelingsmødet afholdes hvert år i uge 16 eller 17, idet underudvalgene har udarbejdet et forslag til fordeling ud fra de gældende principper.

## **7. Beslutninger**

Facilitetsudvalget udøver sin virksomhed på møderne og Facilitetsudvalgets beslutninger træffes ved almindeligt flertal. Ved stemmelighed er formandens stemme udslagsgivende.

Bemærkninger fremsendt til Sekretariatet efter et møde, har ikke opsættende virkning på beslutninger truffet på et møde og henvises til behandling på et nyt møde.

Fordelingsspørgsmål kan dog kun vedtages med tilslutning fra en bred kreds af relevante foreninger i Facilitetsudvalget, efter drøftelse på fordelingsmødet og eventuelle supplerende fordelingsmøder. Såfremt der ikke, efter Facilitetsudvalgets formands vurdering, har kunnet findes den ønskede brede tilslutning til fordeling af tid, forelægges sagen for Kommunalbestyrelsen.

## **8. Klageadgang**

Klager fra ansøgere til Gentofte Kommunes idrætsanlæg over afgørelser vedrørende fordelingssspørgsmål kan indbringes for Folkeoplysningsudvalget, når foreningen har den opfattelse, at hensigten bag den brede tilslutning til fordelingssspørgsmål i Facilitetsudvalget er tilsidesat.

## **9. Referat**

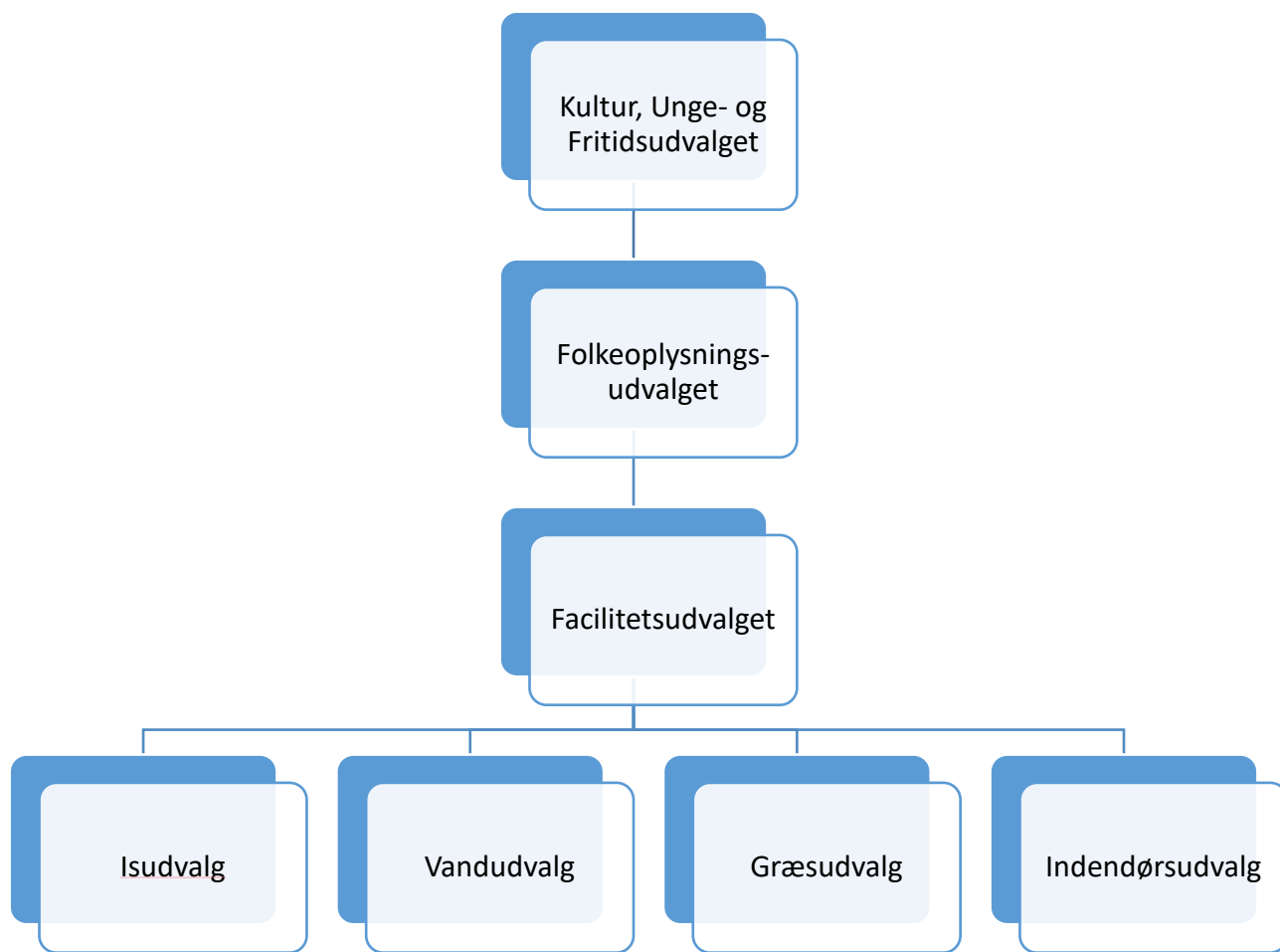
Der udarbejdes beslutningsreferat fra hvert møde i Facilitetsudvalget. Facilitetsudvalgets formand drager omsorg for, at referatet udarbejdes, og at dette offentliggøres.

## **10. Administration**

Lederen af Gentofte Kommunes Idrætsanlæg er sekretær for Facilitetsudvalget og udgifter i forbindelse med Facilitetsudvalgets aktiviteter afholdes af budgettet for Gentofte Kommunes Idrætsanlæg.

Facilitetsudvalget gennemgår mindst en gang årligt denne forretningsorden med henblik på at afklare, om Facilitetsudvalget vil indstille ændringer i Forretningsordenen til Folkeoplysningsudvalget.

## Organisationsdiagram



Godkendt af Kultur-, Unge- og Fritidsudvalget på møde den 12. november 2019